

## KOŁO PLASTYCZNE DLA KL.VI

Witajcie moi Kochani!

Ponieważ ciężko mi Was teraz zapoznawać z nowymi technikami, musimy póki co oprzeć się na Waszym dotychczasowym doświadczeniu i zdobytej wiedzy. Muszę przyznać, że z radością patrzę na Wasze postępy w dziedzinie rysunku czy malarstwa. Cieszę się, że wykorzystujecie nasze dodatkowe zajęcia i bazujecie na tej wiedzy wykonując prace czy to w klasie czy teraz w domu.

Wiem, że mieliśmy jeszcze w zanadru prace z liternictwa (uwaga – myślę, że część tej wiedzy możecie wykorzystać w pracy nad okładką :) ale mam nadzieję, że wrócimy jeszcze do tego tematu.

Tymczasem zajmijmy się pracami do konkursu „Mały Makuś” - czyli autoportretem. Oczywiście udział w konkursie zawsze jest dobrowolny, ale tym razem jest to nasza dodatkowa praca w ramach koła właśnie. Poza tym, nie taki diabeł straszny, przecież to nie jest wizerunek żadnego z Was :)

W zakładce KONKURSY znajduje się szczegółowy regulamin i wszystkie wytyczne. Są tam również przykładowe wykonania autoportretu.

Parę słów o temacie, czyli jaka jest **specyfika portretu/autoportretu**.

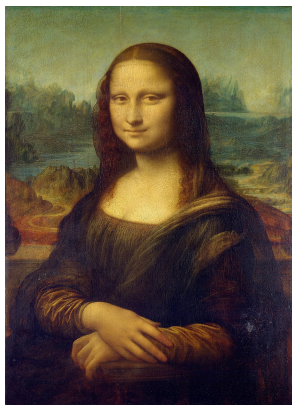
**Portret** to przedstawienie postaci ludzkiej – w całości lub np. tylko twarzy – w taki sposób, aby ukazać podobieństwo fizyczne lub cechy charakteru osoby portretowanej. W dawnych czasach, kiedy nie istniała fotografia, artyści malowali wiele portretów na zamówienie, aby utrwalić wizerunek danej osoby i oddać na obrazie jej wygląd. Ale często twórcy chcą portretem osiągnąć więcej – pragną przedstawić charakter przedstawianej postaci.

**Autoportret** to rodzaj portretu, na którym artysta – czyli Ty mój drogi Uczniu – przedstawia samego siebie. Wielu znanych twórców wykonywało swoje autoportrety. Obrazy, które powstawały na przestrzeni lat pokazywały zmiany w wizerunku twórcy, a także jego usposobieniu. Sztuka autoportretu może przysparzać trudności i obawy, ponieważ wiąże się z koniecznością przeanalizowania wad i zalet własnej aparycji, a następnie ich publicznego uwiecznienia.

Mylne jest twierdzenie że portret to wizerunek osoby na jednolitym tle. Tło może tylko zanurzać w cieniu lub eksponować przez światło postać (tak jak w analizie, którą pisaliście – Zbawiciel świata), może być zbiorem dynamicznych lub statycznych linii, elementów, może przedstawiać fragment pejzażu, lub przedmioty/naturę szczególnie bliską autorowi. Jest ważnym elementem całego pola obrazu i nie powinno być pozostawione. Nawet jeśli obiera się techniki graficzne nie są one zupełnie płaskie. Nagromadzenie linii i różne ich grubości dają wrażenie wypukłości przedmiotów, postaci, tworzą dobrze Wam znany światłocien.

Spójrzcie na przykładowe portrety:

Jeden z najszynniejszych na świecie – **Mona Lisa Leonarda da Vinci**. Od wieków ten tajemniczy portret jest inspiracją dla malarzy, poetów i pisarzy. Czy to za sprawą miękkiego modelunku światła, czy krajobrazu ukazanego w tle. Odpowiednio obrane kolory, światło podkreślające postać, perspektywę powietrzną w tle – wszystko to sprawia, że postać jest najważniejsza i skupia na sobie uwagę.



### **Rembrandt van Rijn – Autoportret**

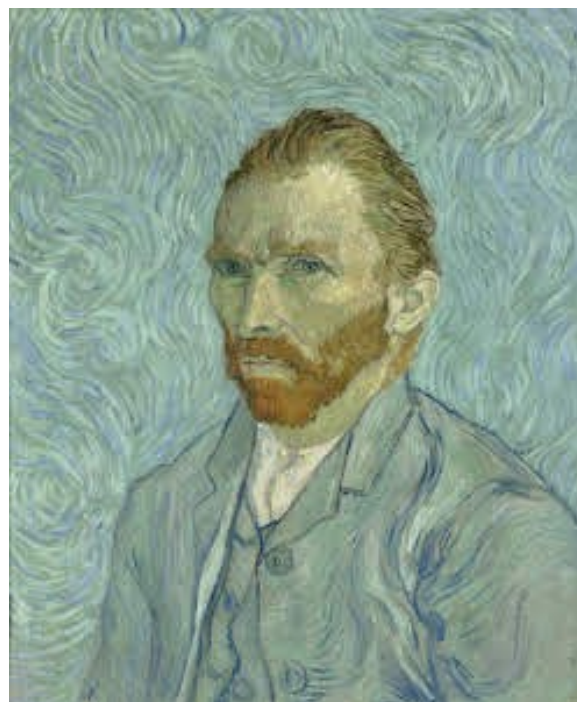
Tajemnicze, otulone cieniem, częściowo tylko oświetlone twarze. Spójrzcie, że nawet te zacienione miejsca noszą kształty i mają odpowiednie formy. Nie jest tak, że tylko oświetlony kawałek twarzy dostrzegamy jakby był oderwany od całości – twarz też kryje się w cieniu.



### **Vincent van Gogh – jeden z moich ulubionych :)**

Jego serie autoportretów są bardzo różne, uzależnione od momentu życia, w którym je tworzył. A tworzył szybko, zamazyście, jego obrazy zdają się wibrować, co jest cechą kierunku, którego jest przedstawicielem, ale o tym w klasie VII ;)

Poniżej *Autoportret* i *Autoportret z obciętym uchem*.





**Stanisław Wyspiański** namalował wiele portretów i autoportretów w technice pasteli. Charakterystyczna dla niego kreska, linia ciągła jest jednym z najważniejszych środków wyrazu którym się posługiwał. Tutaj też możecie dostrzec miękkie akcent pasteli obok starannie zaznaczonych konturów.



Spójrzcie też na autoportrety **Fridy Kahlo** zbudowane w żywych, czystych barwach i osadzone na fantastycznym, przyrodniczym tle.



Wszystkie te portrety są realistyczne, wykonane różnymi technikami i akcentujące różne środki wyrazu plastycznego. Dla jednego twórcy najważniejsza jest linia, dla drugiego barwa i jej kontrasty, dla kolejnego światłocień. Są tacy, których inspiruje bryła i wszystkie kształty sprowadzają właśnie do niej – to przedstawiciele kubizmu ( o tym też w przyszłym roku).

Jeden z najsztywniejszych kubistów – **Pablo Picasso** sportretował swoją przyjaciółkę Dorę Maar z dwóch punktów widzenia jednocześnie: z profilu i z przodu. W portrecie tym nie jest ważne przedstawienie fizycznego podobieństwa modelki, ale jej cech charakteru. Mocne i ciepłe kolory, a także rozbięcie postaci na ostrokątne formy geometryczne świadczą o żywym temperamencie i silnym charakterze kobiety.



**GOTOWI?? :)**

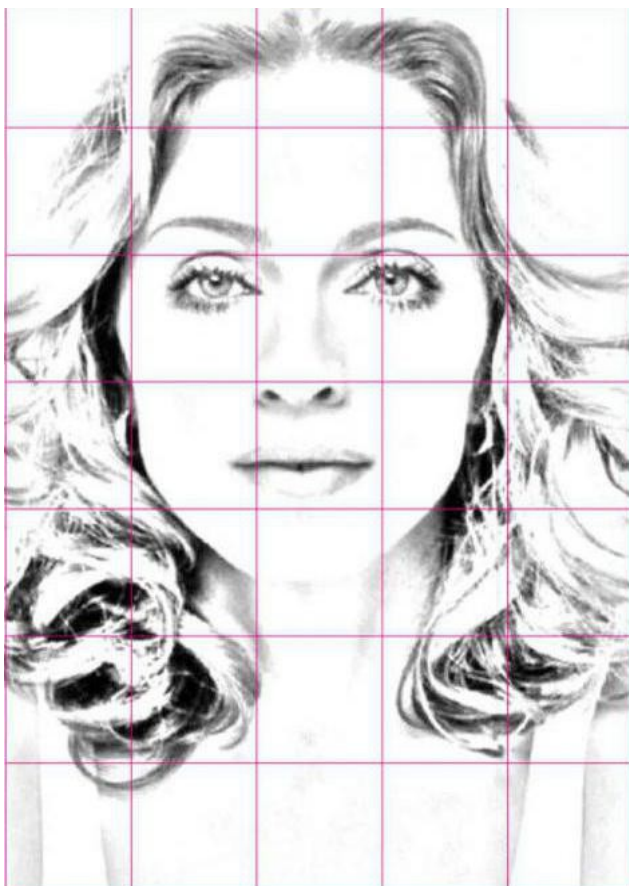
Zabieramy się do pracy :)

1. Jednym z najważniejszych zadań, jakie stoją przed autorem autoportretu, jest przeanalizowanie własnych cech wyglądu. Zadanie to prawdopodobnie najlepiej wykonać za pomocą fotografii z siatką. Moja rada jest taka – **zróbcie sobie zdjęcie** – selfi, nie jedno, nie dwa. Zróbcie takie, z którego będziecie zadowoleni. Możecie też poprosić o to drugą osobę. Obecnie we wszystkich telefonach macie możliwość **edytowania zdjęcia**. Możecie zmieniać tło, oświetlenie, pogodę, która wywoła określony efekt zdjęcia, nawet możecie wybrać narzędzie plastyczne, które podpowie Wam jak w tej technice będzie owo zdjęcie wyglądało. **Pobawcie się tym**, bo tak najłatwiej Wam będzie zrobić tą pracę. Będziecie mieli gotowy pomysł na to jak skomponować ten obraz. Jeśli macie możliwość naniesienia linii siatki na zdjęcie – znacznie ułatwi Wam to pracę.
2. Możecie użyć gotowego zdjęcia lub jeśli macie możliwość – wydrukujcie je sobie. Zawsze tak łatwiej pracować niż patrząc w telefon.
3. *Po co ta siatka?* Siatka podzieli obraz na mniejsze części. Na tyle samo części podzielicie Wasz karton A3. Oczywiście będą one odpowiednio większe. Dlaczego jest to pomocne? Bo przenosząc rysunek



na większy format możecie wypełniać go kwadrat po kwadracie, część po części. Nie musicie patrzeć na całość. Już to słyszę – to jest za trudne. Nie jest. Świetnie rysujecie, a podział na części sprawi, że nie przytłoczy Was cała forma.

4. Gdy już będziesz za pan brat z własną twarzą, postępuj tak, jakby miał to być portret obcej osoby. Zaczynaj od wykonania ogólnego szkicu głowy, szyi i ramion. Pamiętaj możesz sugerować się wyznaczona na zdjęciu siatką. Im więcej komórek, tym dokładniej możesz narysować zarys. Jeśli masz wydruk zdjęcia możesz siatkę zrobić na wydruku. Powinieneś zbudować tę samą matrycę na arkuszu, a bok kwadratu zatrzymany lub większy. W drugim przypadku portret zwiększy się w odpowiedniej ilości razy w stosunku do zdjęcia. W tym wypadku bok kwadratu na arkuszu będzie większy, bo przypominam pracujemy na formacie **A3**. Po narysowaniu siatki bezpośrednio rysujesz kontur.



5. Zaczynaj uzupełniać twarz o detale. Twoje oczy powinny znaleźć się w połowie wysokości twarzy. Zaznacz kontur włosów. Zwróć uwagę, czy zasłaniają jedno czy dwoje uszu, czy odsłaniają czoło, na jakiej wysokości znajduje się linia włosów itd.
6. **ZDECYDUJ O WYBORZE TECHNIKI.** Oczywiście, możesz do każdej wykonać delikatny szkic, ale pamiętaj akwarela czy pastel olejna nie lubią ołówka! Choć na akwareli można go potem wzmocnić cienkopisem i zrobić plamy okonturowane. Jeśli wybierasz ołówek zadbaj o to, by zróżnicować jego grubość.
7. Przy ołówku konieczny jest światłocień, czy to nakładany kreską, czy brzegiem ołówka jak plamą. Należy delikatnie wycieniować oczodoły, by podkreślić kształt nosa. Wyciemnić kontur ust lub łączenie warg (jak na zdjęciu powyżej) by uzyskać efekt kontrastu. Twarz którą widzicie powyżej jest płaska, bo nie ma podkreślonych kości policzkowych, czy załamania w brodzie.

Mamy na ta pracę prawie miesiąc...DAMY RADE! Przesyłajcie mi swoje szkice i pomysły. Mogę wysłać tylko 3 prace, trzymam kciuki. Jak nie WY to kto? :)

Pozdrawiam,

Aleksandra Ciuba